



# GUIDA ALL'INSTALLAZIONE DI LOGICLAB E MOVICON®

	<h1>MANUALE</h1>		Edizione:	1
			Revisione:	0
			Data:	28/05/2019
			Pagina:	2 di 12


## ELENCO DELLE EDIZIONI E REVISIONI

Edizione	Revisione	Data	Modifiche	Redazione	Verifica e Approvazione (
0	0				
	1				
1	0				
	1				
	2				
	3				

	<h1>MANUALE</h1>	Edizione:	1
		Revisione:	0
		Data:	28/05/2019
		Pagina:	3 di 12

## SOMMARIO

<b>0</b>	<b>Introduzione.....</b>	<b>4</b>
<b>1</b>	<b>Installazione di Logilab.....</b>	<b>5</b>
1.1	Step 1 .....	5
1.2	Step 2 .....	5
1.3	Step 3 .....	6
1.4	Step 4 .....	6
1.5	Step 5 .....	7
1.6	Step 6 .....	7
1.7	Step 7 .....	8
1.8	Step 8 .....	8
<b>2</b>	<b>Installazione di Movicon® .....</b>	<b>9</b>
2.1	Step 1 .....	9
2.2	Step 2 .....	9
2.3	Step 3 .....	10
2.4	Step 4 .....	10
2.5	Step 5 .....	11
2.6	Step 6 .....	11
<b>3</b>	<b>Installazione del “Pixsys SoftPLC driver” .....</b>	<b>12</b>
3.1	Pixsys SoftPLC driver .....	12

	<h1>MANUALE</h1>	Edizione:	1
		Revisione:	0
		Data:	28/05/2019
		Pagina:	4 di 12


## 0 Introduzione

La guida descrive i passi da seguire per la corretta installazione delle risorse e dei software per lo sviluppo di applicazioni con i terminali operatore Pixsys, in particolare:

LogicLab: è l'ambiente di sviluppo per la parte di logica PLC.

Movicon®: è l'ambiente di sviluppo per la parte di interfaccia grafica.

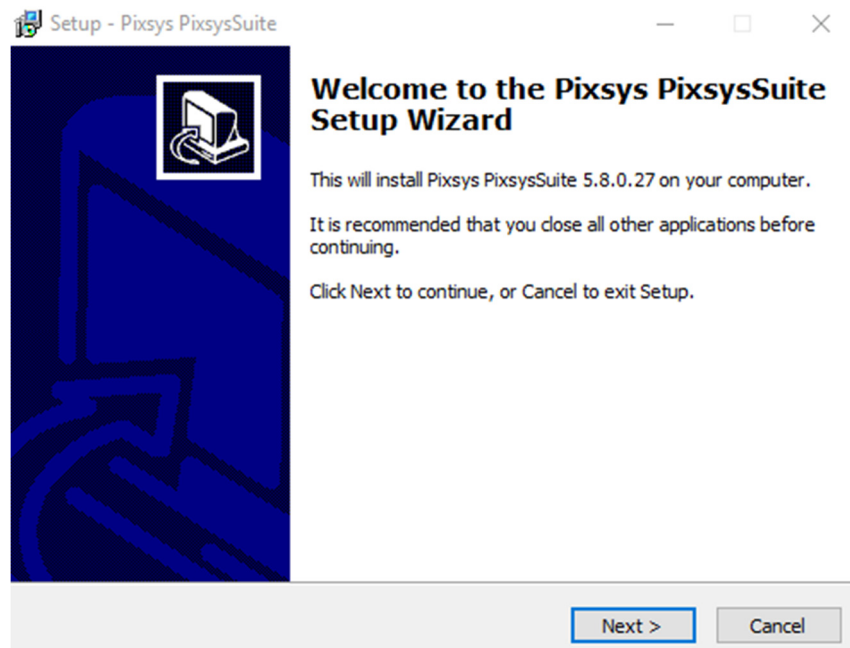
Pixsys SoftPLC Driver: è il driver che permette la comunicazione tra l'ambiente PLC (LogicLab) e quello grafico (Movicon).

	<h1>MANUALE</h1>	Edizione:	1
		Revisione:	0
		Data:	28/05/2019
		Pagina:	5 di 12

## 1 INSTALLAZIONE DI LOGICLAB

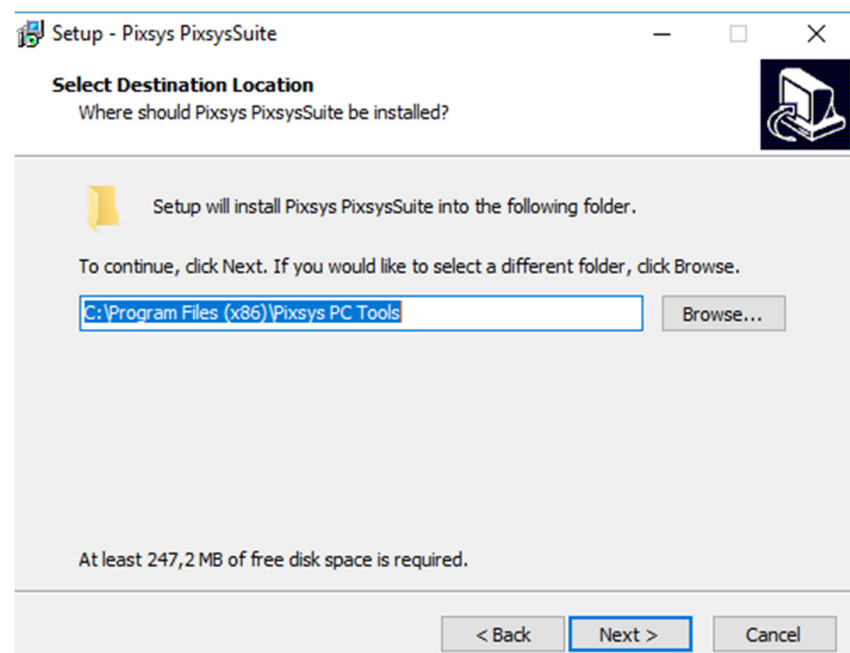
### 1.1 STEP 1


Eeguire il file  
 "Setup\_PixsysSuite.exe"  
 e selezionare "Next"



### 1.2 STEP 2

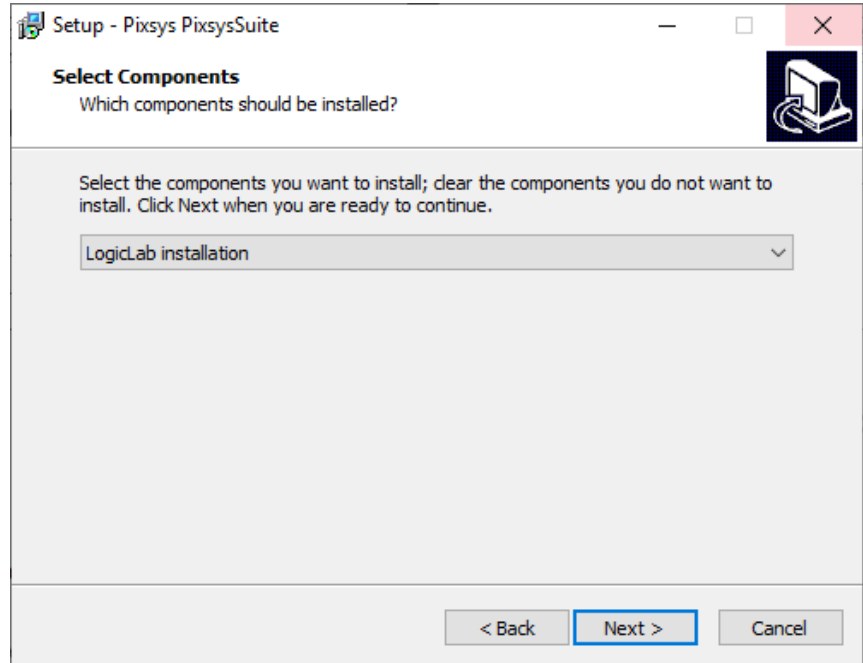
Scegliere la destinazione  
 dell'installazione del  
 programma e selezionare  
 "Next"



	<h1>MANUALE</h1>	Edizione:	1
		Revisione:	0
		Data:	28/05/2019
		Pagina:	6 di 12

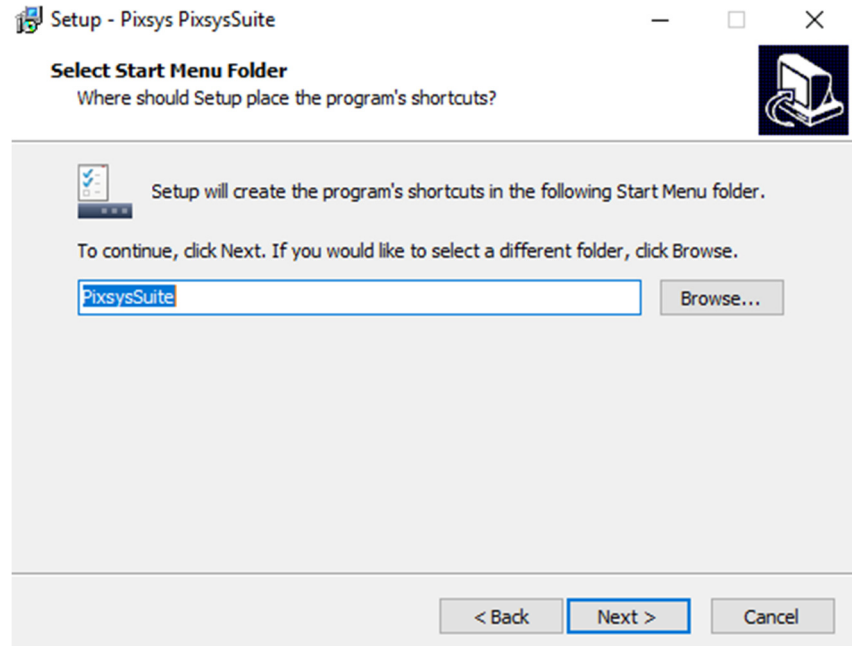
## 1.3 STEP 3

Selezionare i componenti della suite che si desidera installare. Lasciare "LogicLab installation" se si utilizzano i nuovi pannelli TD410/710/810/820 e selezionare "Next"



## 1.4 STEP 4

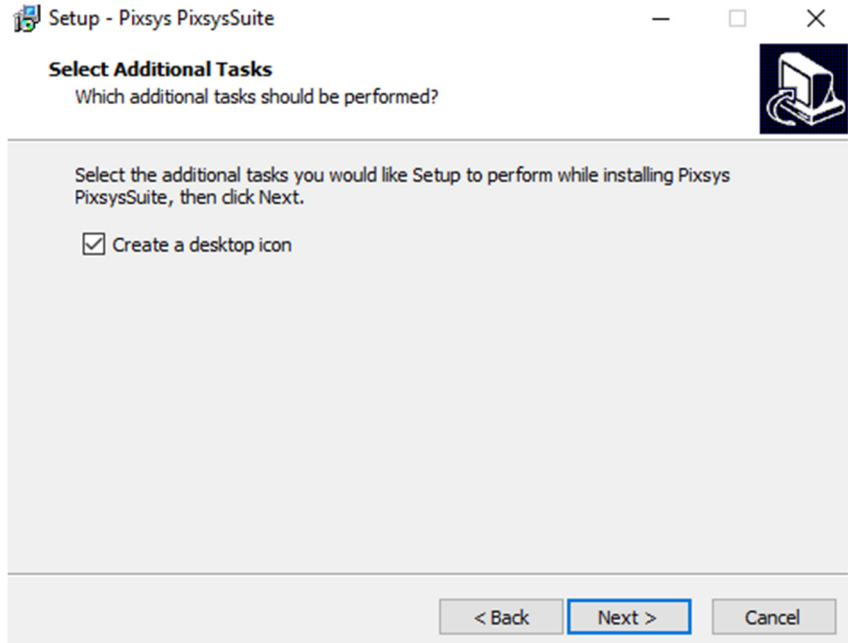
Selezionare la cartella del Menu Start e cliccare su "Next".



	<h1>MANUALE</h1>	Edizione:	1
		Revisione:	0
		Data:	28/05/2019
		Pagina:	7 di 12

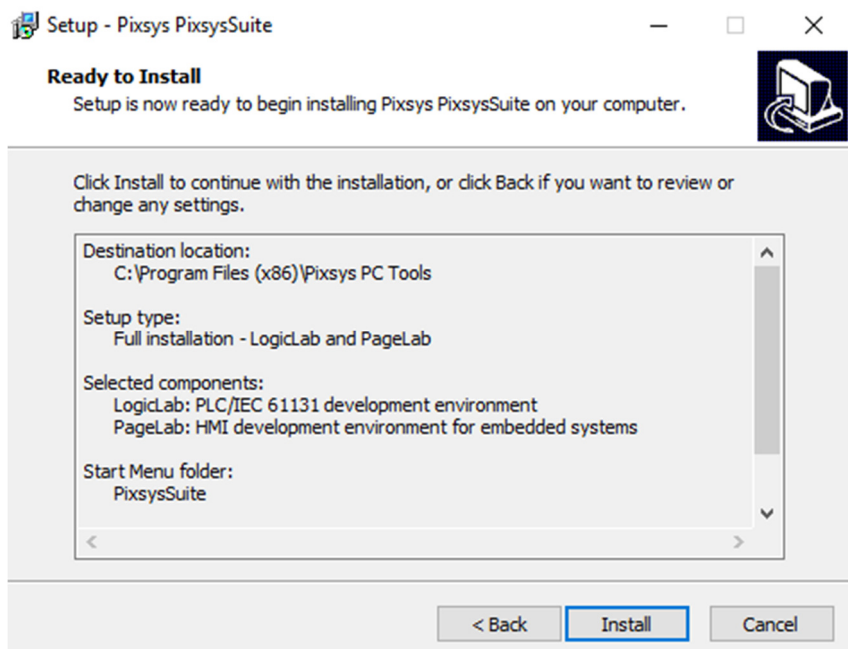
## 1.5 STEP 5


Scegliere se creare l'icona sul desktop e selezionare "Next".



## 1.6 STEP 6

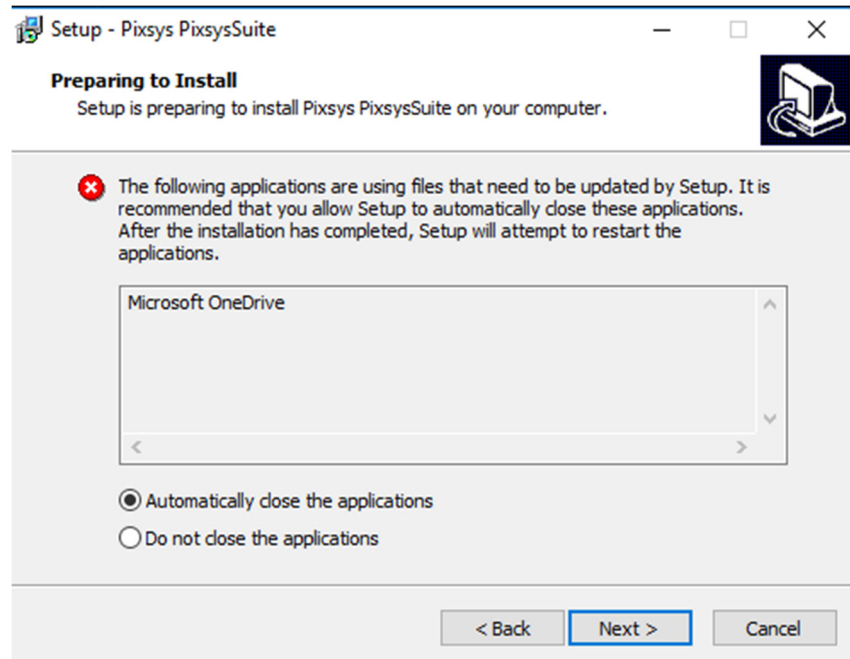
Selezionare "Install" per iniziare l'installazione di LogicLab.



	<h1>MANUALE</h1>	Edizione:	1
		Revisione:	0
		Data:	28/05/2019
		Pagina:	8 di 12

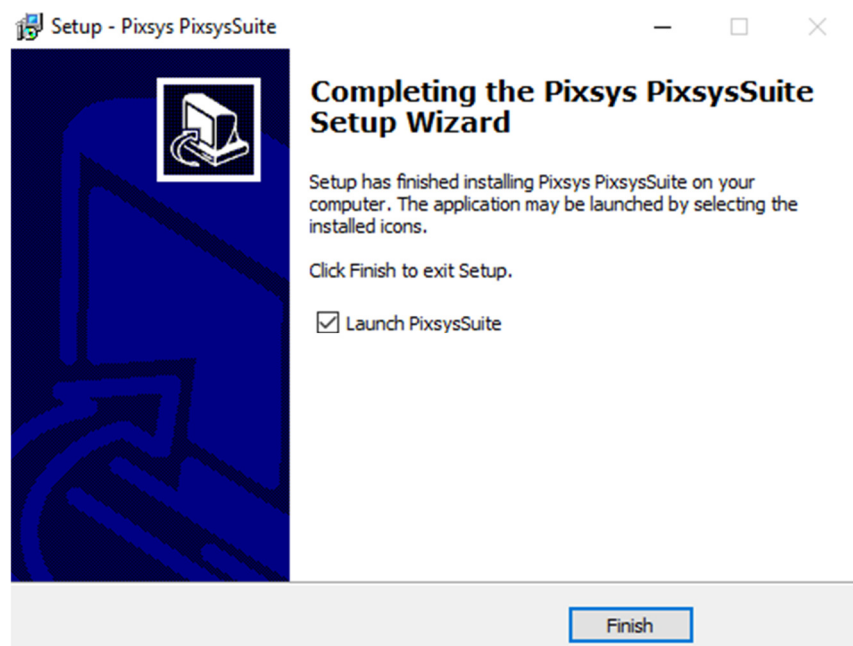
## 1.7 STEP 7

Se ci sono applicazioni che impediscono l'installazione del programma, selezionare l'opzione "Automatically close the applications" per proseguire con l'installazione.




## 1.8 STEP 8

Completata l'installazione, scegliere se avviare il programma abilitando il flag "Launch PixsysSuite" e selezionare "Finish".





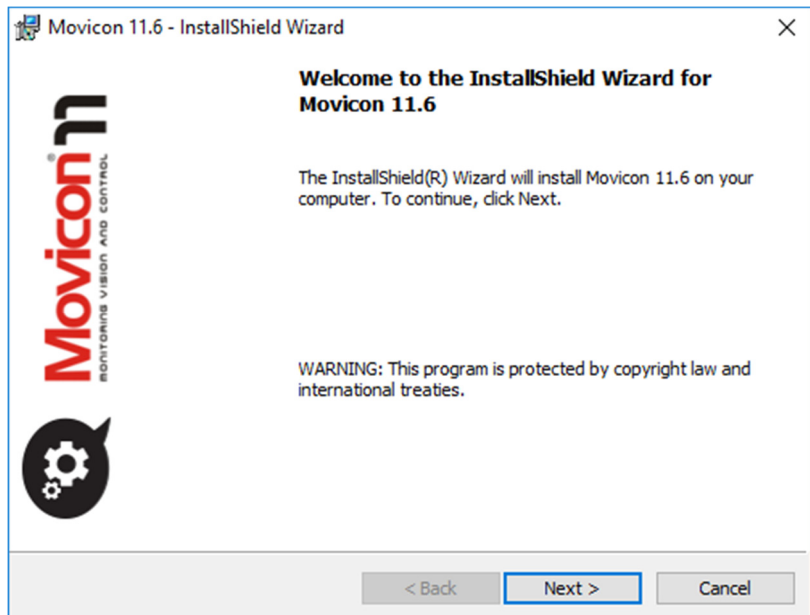
	<h1>MANUALE</h1>	Edizione:	1
		Revisione:	0
		Data:	28/05/2019
		Pagina:	9 di 12

## 2 INSTALLAZIONE DI MOVICON®

### 2.1 STEP 1

Estrarre i file dall'archivio .zip "SetupMovicon" ed eseguire il file "setup.exe" per avviare l'installazione di Movicon.

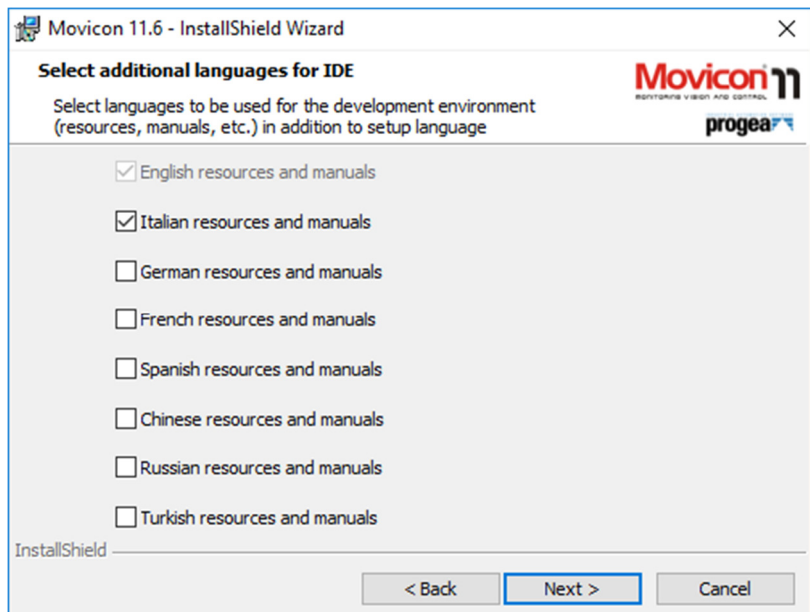
Proseguire con "Avanti".




### 2.2 STEP 2

Selezionare le lingue aggiuntive che saranno disponibili per l'ambiente di sviluppo (la lingua di sistema è automaticamente selezionata).

Proseguire con "Avanti".

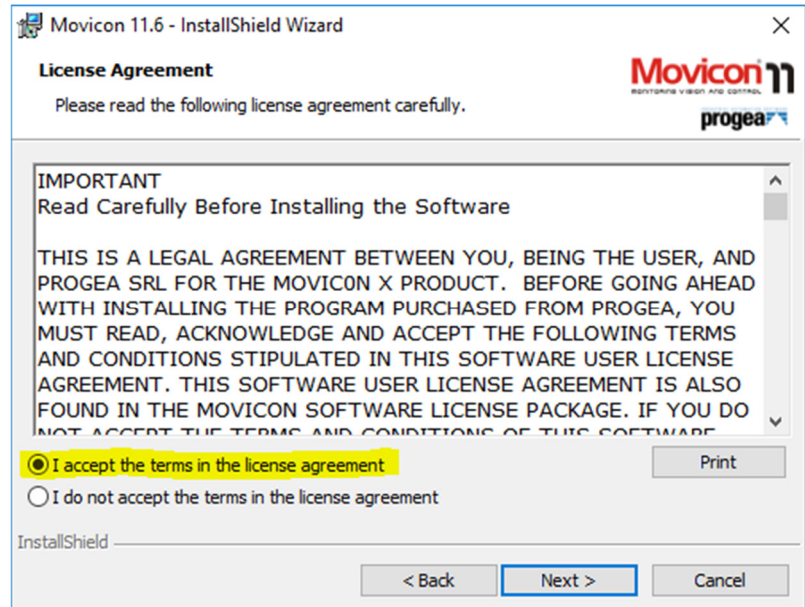


	<h1>MANUALE</h1>	Edizione:	1
		Revisione:	0
		Data:	28/05/2019
		Pagina:	10 di 12

## 2.3 STEP 3

Accettare i termini del contratto di licenza.

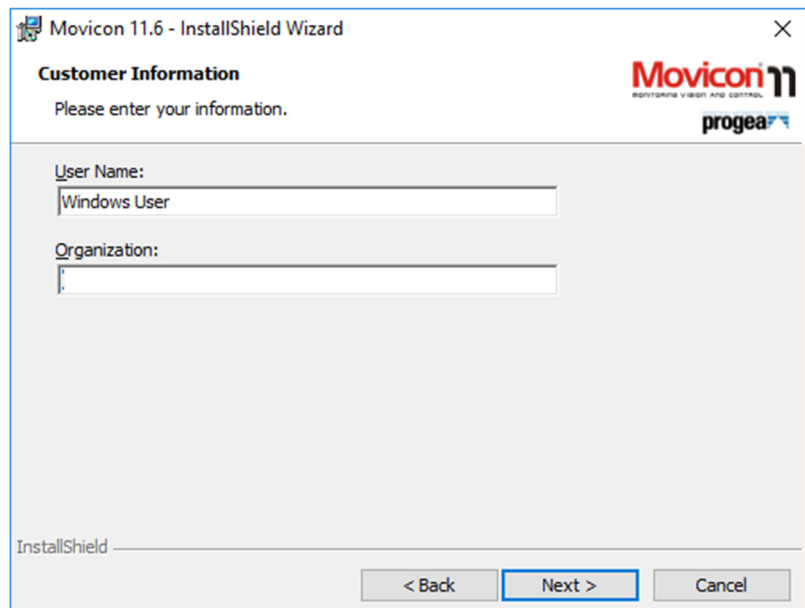
Proseguire con "Avanti".




## 2.4 STEP 4

Inserire il proprio nome utente ed il nome della società.

Proseguire con "Avanti".

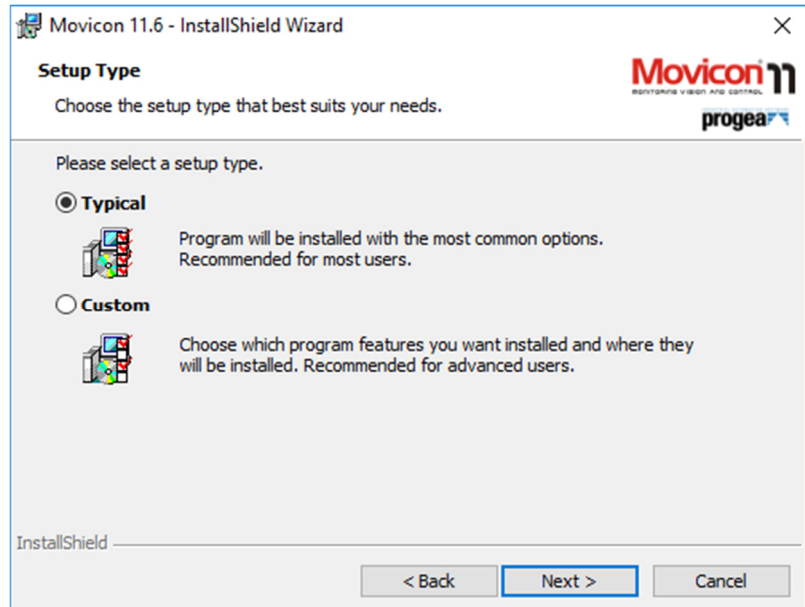


	<h1>MANUALE</h1>	Edizione:	1
		Revisione:	0
		Data:	28/05/2019
		Pagina:	11 di 12

## 2.5 STEP 5

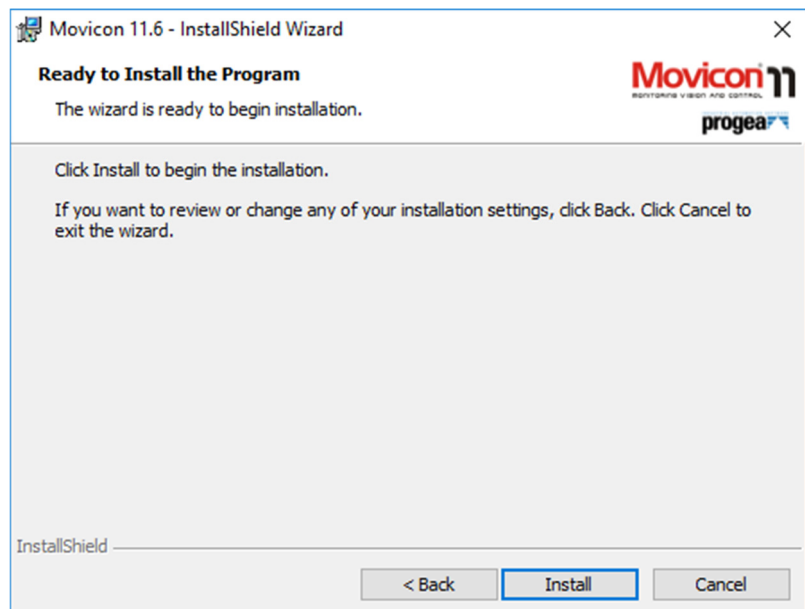
Selezionare “Tipica” per l’installazione delle opzioni più comunemente utilizzate nell’ambiente di sviluppo. Selezionare “Personalizzata” per scegliere manualmente le risorse da installare.


Proseguire con “Avanti”.



## 2.6 STEP 6

Cliccare su “installa” e attendere la fine del processo di installazione.



	<h1>MANUALE</h1>	Edizione:	1
		Revisione:	0
		Data:	28/05/2019
		Pagina:	12 di 12

## 3 INSTALLAZIONE DEL “Pixsys SoftPLC driver”

### 3.1 PIXSYS SOFTPLC DRIVER

- 1) Eseguire l'applicazione “MOVICON 11.6 Update Driver x86” oppure “MOVICON 11.6 Update Driver x86” a seconda della versione di sistema operativo che si sta utilizzando;
- 2) Digitare da tastiera “1” (per selezionare la voce 1) e premere invio;
- 3) Attendere l'installazione dei driver e la chiusura automatica della finestra.

```

!!! THIS INSTALLER WORKS WITH MOVICON 11.6 ON 64BIT OPERATING SYSTEM ONLY !!!
DO YOU WANT TO COPY PIXSYS SOFTPLC DRIVER TO THE MOVICON INSTALLATION FOLDER?
CHOOSE 1 OR 2
[1] YES
[2] NO

```

```

!!! THIS INSTALLER WORKS WITH MOVICON 11.6 ON 64BIT OPERATING SYSTEM ONLY !!!
DO YOU WANT TO COPY PIXSYS SOFTPLC DRIVER TO THE MOVICON INSTALLATION FOLDER?
CHOOSE 1 OR 2
[1] YES
[2] NO
1
COPING...
  1 file copied.
  1 file copied.
  1 file copied.
  1 file copied.
COPY COMPLETED! |
CLOSING...

```

A questo punto entrambi i software sono installati ed è possibile iniziare a sviluppare l'applicazione.